



GUILIN

桂林经济技术开发区



投资指南

INVESTMENT GUIDE

桂林经济技术开发区管理委员会

地址：桂林经济技术开发区土榕大道1号

邮编：541805

电话：0773-8476606

传真：0773-8476199

网址：<http://gljkq.guilin.gov.cn/>



官方网站



官方公众号



桂林经济技术开发区

GUILIN ECONOMIC AND TECHNOLOGICAL DEVELOPMENT AREA



GUILIN

桂林经济技术开发区

目录

CONTENTS



01 区域概况 P01

02 产业布局 P03

03 投资优势 P10

04 优惠政策 P14

05 投资参考 P16

大美桂林



桂林市是世界著名的风景游览城市和中国历史文化名城，是广西东北部地区及桂湘交界地区的政治、经济、文化、科技中心。桂林市辖1个县级市、10个县、6城区，户籍总人口540万人。桂林位于泛珠三角、西南、东盟三大经济圈的结合部，地处成渝经济区、中部经济试验区、泛珠三角经济区、泛北部湾经济区的交汇处，是沟通国内西南与华南沿海经济的桥梁，是贯通国内与东盟的枢纽。桂林交通便捷，自秦开凿灵渠沟通珠江、长江两大水系起，桂林就一直是联系岭南与长江流域的咽喉要地。目前，桂林已构筑航空、铁路、公路、水运等四通八达的复合式、立体化便捷的交通网络，桂林区域性交通枢纽地位凸显。

桂林自古享有“山水甲天下”的美誉，是联合国世界旅游组织向全球首推的最佳旅游目的地。目前，正在全力推动打造世界级旅游城市。

- 首批国家健康旅游示范基地
- 国家科技进步先进城市
- 首批国家可持续发展议程创新示范区
- 全国文明城市
- 国家智慧城市创建试点城市
- 国家环境保护模范城市
- 国家“两化”融合试验区
- 漓江被誉为全球15条最值得一去的最美河流之一



象鼻山景区

象鼻山是桂林市城徽级国家5A景区。景区自成立以来接待了众多外国元首和国家领导，被誉为“中国最美赏月地”“中国符号”，是集观光、体验、休闲、购物、民俗旅游为一体的多元化国际精品旅游景区。

独秀峰·王城景区

桂林独秀峰王城景区是国家级旅游5A景区，是全国重点文物保护单位。独秀峰素有“南天一柱”的美誉，史称“桂林第一峰”，是靖江王府后花园里的天然靠山。“桂林山水甲天下”这千古名句的真迹题刻就出自该景区。



两江四湖

两江四湖，即把桂林市中心区的漓江、桃花江、杉湖、榕湖、桂湖、木龙湖贯通，形成环城游览水系，最早形成于北宋年间(960-1127年)。南宋著名诗词家刘克庄咏叹桂林“千山环野立，一水抱城流”的梦想，从此成为现实。

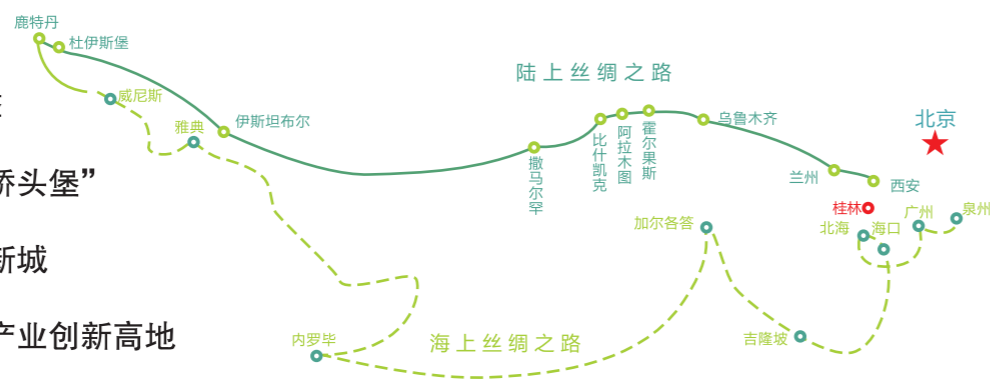
美丽经开等您来

桂林经济技术开发区于2016年3月组建成立，位于桂林市西南部，是自治区级重点经济技术开发区，规划面积142.7平方公里。经开区重点发展电子信息、先进装备制造、生物医药、生态食品四大主导产业及橡胶制品、新材料两个辅助产业，先后引进了华为、比亚迪、深科技、领益智造等一批国内外500强企业入驻园区。目前已入驻工业企业约800家，其中规模以上企业153家，上市企业20家，高新企业79家。

桂林经开区实施“产业+科技、产业+金融、产业+教育、产业+旅游、产业+城市”的五产融合开发模式，园区教育、卫生、商业、交通等生活配套基本完善；秉承服务至上的理念，积极营造优良产业生态，着力打造“一部手机、一辆汽车、一条子午胎、一个长寿果”的“四个一”行业品牌，努力创建最绿色、最高效、最美丽的经开区，为支撑世界级旅游城市建设提供坚实基础。

战略定位

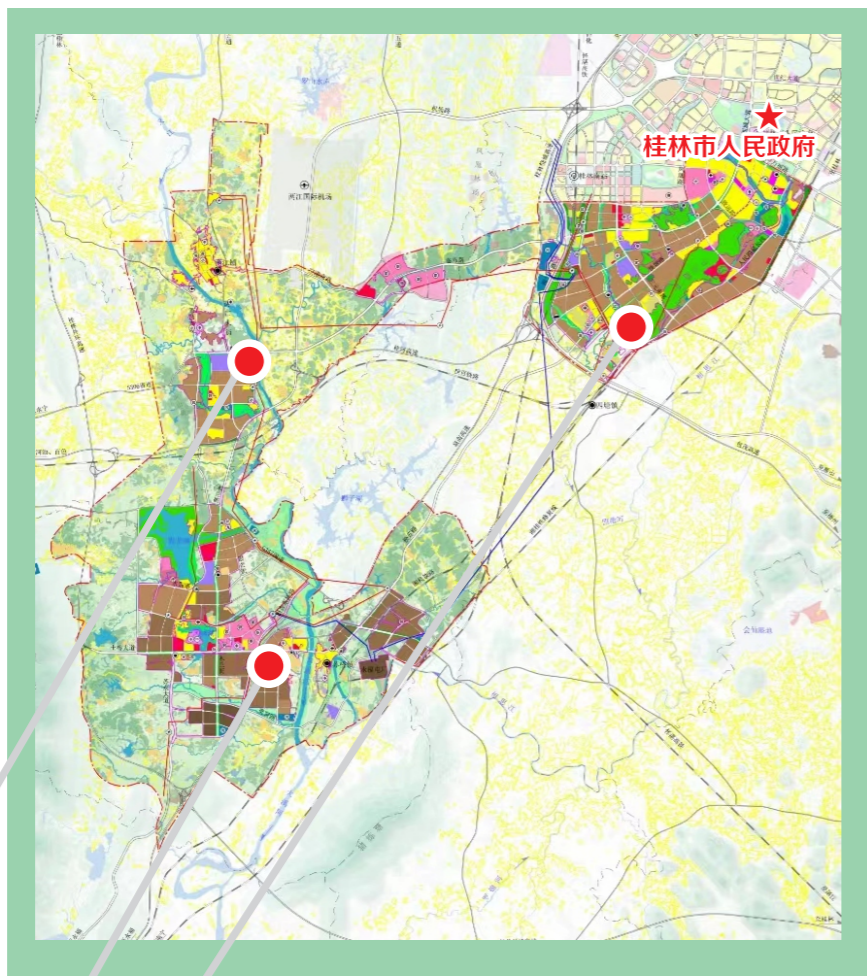
- 珠江-西江经济带的实业引擎
- 广西融入国内循环的“北联桥头堡”
- 服务世界级旅游城市的门户新城
- 具有区域影响力的电子信息产业创新高地
- 具有区域竞争力的先进装备制造产业基地
- 具有区域特色的大健康产业示范基地
- 广西重要的数字经济发展高地



发展大事记

- 2016** — 桂林经济技术开发区成立
- 2017** — 华为、比亚迪相继签约落户
被国家工信部评为广西首个绿色园区
桂林唯一的双创特色载体试点
桂林经开区罗汉果小镇获评自治区特色产业小镇、创新小镇、旅游小镇
被国家评为AAA级景区
- 2018** — 深科技签约落户
- 2019** — 桂林比亚迪首辆新能源客车下线
桂林·深科技华为手机首批生产下线
- 2020** — 领益智造签约落户
获自治区人民政府批复，正式成为自治区级经济技术开发区
- 2021** — 桂林华为云计算数据中心通过数据中心场地基础设施国家A级认证，成为广西首个通过该认证的数据中心
被列为自治区重点建设的产教融合示范基地(园区)
桂林经开区新一代信息技术特色产业园被认定为自治区级特色园区
- 2022** — 罗汉果小镇生态环境治理与产业发展EOD项目入选广西首批(桂林首个)EOD模式试点项目
- 2023** — 被认定为国家外贸转型升级基地(橡胶产业)
电子信息产业成为园区首个培育的百亿产业集群
- 2024** — 桂林深科技成为桂林市首家年产值超百亿的智能制造工业企业
规上工业总产值超350亿元
- 2025** — 桂林经开区“携手共建华为信息生态产业合作区，打造桂林新一代信息技术产业发展新高地”入选工业和信息化部产业转移合作典型模式案例集

园区规划



秧塘山水高科技产业园
 主要依托现有工业园区及其周边用地，规划发展电子信息、生物医药和先进装备制造产业。

苏桥先进制造产业园
 主要规划发展先进装备制造、生物医药、生态食品及新材料、橡胶制品等产业。

宝山临空制造产业园
 主要依托两江国际机场，规划发展临空制造和服务业。

四大产业聚集区

电子信息

围绕“一部手机”，以桂林华为信息生态产业合作区为主要载体，发展智能终端制造、大数据、云计算和信息技术、数字经济服务业，初步形成了以深科技、领益智造为龙头的新一代信息技术产业集群。重点引进智能穿戴、通讯设备等智能终端设备制造，手机结构件、屏显、摄像模组、PCBA（印制电路板组装）等关键零部件和电子元器件、电子基础材料等基础配套产业。





先进装备制造

围绕“一辆新能源汽车”，完善新能源汽车产业集群。桂林经开区苏桥园是广西重要的客车生产基地之一，新能源客车的研发和生产走在全国前列，目前入驻比亚迪、桂客集团、桂林客车发展公司(广西汽车集团)、福达、新桂轮等20多家整车制造和零部件企业。以比亚迪、广西汽车为龙头，联合聚集桂林客车发展公司等企业，以整车制造、汽车零部件生产以及汽车电子、汽车新材料、充电桩等为主要产业方向，逐渐建立和达成良好的新能源汽车产业上下游集群生态环境，形成在全国有一定影响和优势的产业集群。



生物医药

做大“一盒西瓜霜”，发展生物医药产业集群。生物医药产业是桂林经开区支柱产业之一，产品涉及中成药、化学药原料药及制剂、中药饮品、植物功能成分提取、卫计用品、药品包装等多个领域，形成了较为完整的医药产业格局，目前已入驻桂林三金、四川科伦、华润天和等上市企业及奥林制药等知名品牌企业。按照“研发+临床+制造+应用”全产业链发展思路，重点引进医疗器械、医疗设备仪器、健康防护类研发生产企业，全力推动打造国家区域医疗中心和世界级医美中心。



生态食品

围绕“一个罗汉果、一碗桂林米粉”，打造生态食品产业集群。桂林经开区成立以来，积极激发以罗汉果和桂林米粉两大国家地理标志产品代表的食品产业新活力，按照一、二、三产业联动发展的理念，重点打造了“罗汉果小镇”，将其作为桂林经开区改造提升传统产业，促进工业和旅游、工业和农业、产业和城镇化建设的融合发展的示范样板项目，围绕莱茵生物、三养胶麦、莎罗雅等企业，搭建产业创新联盟促进产业链整合，重点开发罗汉果养生大健康终端产品，壮大行业名牌效应。



交通便利



航空

桂林两江国际机场距离桂林经开区8.5公里。已开通国际、目前国内航线110多条，可直航韩国、新加坡、泰国等国际城市和北京、上海、广州等国内城市是广西唯一实行72小时过境免签政策的口岸。扩建后的机场可保证A380等大型飞机起降。

高铁

高铁贵广线与高铁湘桂铁路复线在桂林交汇，园区半小时车程内有5个高铁站，形成以桂林为“一个中心”，直接连接“两北”（北京和北部湾经济区）“三南”（中南、华南、西南）“四省会”（长沙、广州、贵阳、南宁）。成为融入中国—东盟自贸区的便捷立体交通枢纽，西南和“四省会”2.5小时经济圈。

公路

开发区公路四通八达。已建成桂林—北海、桂林—梧州、桂林—衡阳、桂林—河池、桂林绕城、机场高速等多条高速公路，可连接广州、贵阳、长沙、南宁等地。





桂林是全国地级城市中科研院所、各类学校及高层次人才最为密集的城市之一，每万人拥有发明专利数量多年居广西第一。市区现有16所高等院校，在校大学生近30万人；拥有中区直科研院所10家，累计建成国家级科技创新平台78家。桂林大学科技园是广西首个国家级大学科技园。良好的科教人文环境，为产业发展储备了大量高素质人才。

03 投资优势

服务高效

经开区以“招商、建设、服务”作为三大工作重心，成立行政审批局、自然资源局、生态环境局等职能部门，实施“一站式”项目审批，做到园区事务园区办结；开通重大项目绿色通道；开展工业振兴特派员服务，对每个企业实行特派员服务机制，为企业提供优质服务。



配套完善

经开区有华能桂林、国能永福发电公司、新奥燃气、自来水厂污水处理厂等，给排水、供热、供气管网全面覆盖园区；经开区内建设有桂林信息工程职业学院、桂林山水职业学校、豪文国际学校、人才公寓、工人疗养院，物流基地、通信基站、新能源汽车充电桩、城市公交等配套齐备。



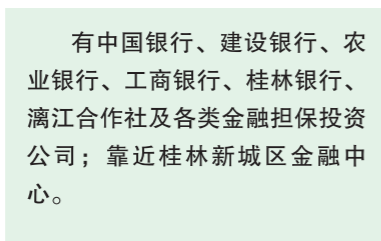
宜居宜业

商业



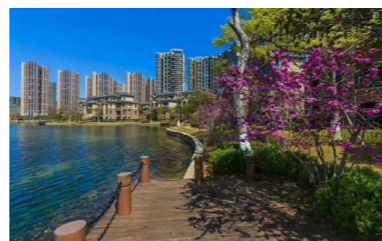
经开区紧靠国际旅游城核心商业区，有海吉星食尚港、花生唐综合体、万达广场、吾悦广场等，规划区内部也规划有大型商业枢纽以及若干邻里中心。

金融



有中国银行、建设银行、农业银行、工商银行、桂林银行、漓江合作社及各类金融担保投资公司；靠近桂林新城区金融中心。

社区



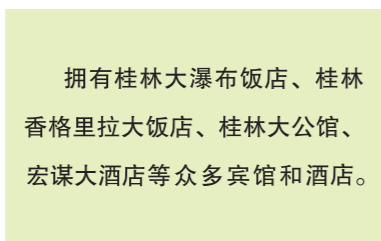
经开区紧靠国际旅游城核心区，有花样年·花样城、国奥城、碧桂园等二十多个小区，经开区内也布局了多处居住用地，各小区内设有基础教育、购物中心、健身房、诊所等配套设施和完善的物业管理。

旅游



桂林地处低纬，属亚热带季风气候。森林覆盖率达到71.23%，目前全市共有3A级以上旅游景区64家，其中5A级4家，4A级32家。桂林建城始于汉武帝元鼎六年，历代留下了灿烂的文化遗产，构筑了“看山如画画，观山如读史”的文化圣境，人文气息浓厚。

宾馆和酒店



拥有桂林大瀑布饭店、桂林香格里拉大饭店、桂林大公馆、宏谋大酒店等众多宾馆和酒店。

医疗卫生



经开区周边有桂林医学院第二附属医院、桂林市旅游综合医院等多所医院。

04 优惠政策

01

自治区优惠政策

桂林经开区作为中国—东盟产业合作区协同发展区，享受《促进中国—东盟产业合作区建设若干政策措施》等一揽子优惠政策
《广西壮族自治区人民政府关于印发广西招商引资激励办法的通知》(桂政发〔2019〕27号)
《广西壮族自治区人民政府办公厅印发关于深入开展“桂惠贷”支持广西经济高质量发展实施方案的通知》(桂政办发〔2020〕92号)
《广西招商引资市场化服务资金管理暂行办法》

02

中国—东盟产业合作区政策

企业所得税：对入驻合作区的转移产业法人企业，自取得第一笔生产经营收入所属年度起，第1年至第5年**免征**、第6年至第10年**减半**征收企业所得税地方分享部分。

财政扶持：对符合外资鼓励类产业或国家经济技术开发区主导产业发展方向（不含金融业、类金融业和房地产业）且年实际利用外资超过5000万美元的新项目、超过3000万美元的增资项目和超过1000万美元的外资跨国公司总部，按其年实际到位金额的**2%**给予奖励，最高奖励额不超过**1亿元**人民币。

交通便利：在沿边、临港、连接产业园区的17条试点路段，对进出北部湾港和东兴、友谊关、凭祥3个公路铁路口岸的国际标准集装箱车辆，在执行**减半**收费政策时，再给予**9折**优惠。

03

桂林市优惠政策

《桂林市人才引进和培养办法》(市办发〔2019〕19号)
《桂林市支持科技创新发展的若干政策措施》(〔2024〕6号)
《桂林市支持科技成果转化若干政策措施》(〔2024〕10号)

04

桂林经开区优惠政策

《桂林经济技术开发区标准厂房租赁优惠政策》

基本投资参考

	单位	价格	备注
水	元/立方米	3.38	工业用水价格含污水处理。
电度电价 (平时段)	元/度	0.6-0.8	电度电价按自治区发展改革委相关要求形成，由代理购电电度电价（含代理购电度电价差）和政府性基金及附加组成。
蒸汽	元/吨	200	
天然气	元/立方	3.5	
土地	万元/亩	18-25	经开区属宽闲、低缓的丘陵山地，无断层带、地基承载力大，土地储备量大。园区实行工业用地第十五类地区价格，土地价格按照国家招拍挂政策执行。
人力	元/月	普通工：3000 技术工：3500 管理工：4000	2025年桂林最低工资标准2200元/月。
配套设施	元/平方米/月	办公室：12-20 厂房：8-15 宿舍：8-13	

项目入园流程

